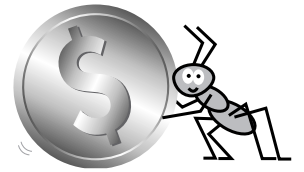


Le bulletin d'information de votre Régime supplémentaire de rentes

Une année 2021 EXCEPTIONNELLE, du travail en vue pour 2022



En ce début de mois de mars, l'ordre politique et économique se trouvent chamboulés. La guerre en Ukraine, les marchés qui sont au rouge (janvier et février 2022), l'essence à près de 2 \$ le litre et l'inflation qui croît à un rythme annuel de plus de 5 % amènent beaucoup d'incertitude sur les marchés. Bonne nouvelle! Notre fonds de retraite se bat bien et résiste à un fort marché baissier. Le principe de bien résister en temps de crise est en fait de protéger le capital (moins perdre que le marché) et donc de limiter le rattrapage à faire lorsque la crise est derrière nous.

En ce qui a trait à l'inquiétude de nos membres sur la situation de guerre en Ukraine, la prudence vis-à-vis la spéculation est de mise. Il nous est impossible de connaître l'impact exact de cette crise sur notre fonds de retraite, mais nos gestionnaires, notamment ceux du fonds équilibré de Fiera Capital et du fonds d'actions mondiales de Mawer sont aux aguets. Bien que n'ayant aucune exposition directe à des actifs russes, il est certain que ceux-ci ont du pain sur la planche pour ce qui est de

l'impact de cette crise sur les marchés en général.

Dans le cas des membres prenant leur retraite en 2022, je vous conseille de communiquer avec votre conseiller financier dans les meilleurs délais. Je vous rappelle aussi que le fonds Transition est recommandé à moins d'un an de la retraite afin de protéger le plus de capital possible. Il est aussi très faiblement exposé à l'étranger.

Sur une note plus positive, l'année 2021 fut exceptionnelle, ayant même surpassé le rendement de 2009 de l'époque, où nous avons connu un grand rebond de 17,6 % suite à la crise de 2008 qui elle avait subi un choc négatif de -13,7 %. Grâce au changement de gestionnaire au mois de février 2021 (de Letko Brosseau vers Fiera Capital), nous avons réussi à surpasser notre indice de comparaison pour une gestion équilibrée de plus de 6 % pour terminer avec un rendement annuel de 18,33 % (brut). Un rendement de 17,96 % avait préalablement été publié sur le site à la mi-janvier,

mais les résultats finaux d'UBS en immobilier mondial ont été connus vers la mi février seulement. Ceux-ci étaient supérieurs à l'estimation mensuelle que nous lui avons attribuée, ce qui explique le rendement final de 18,33 % (brut). Le Fonds de Transition a tiré son épingle du jeu avec un rendement de 7,4 %.

Enfin, le comité est à analyser de nouvelles avenues afin de poursuivre l'amélioration des Fonds Général et Transition. Nous allons avoir le plaisir de vous inviter vers le début du mois de mai à notre assemblée générale du fonds de retraite. Pour recevoir la convocation, veuillez svp vous inscrire en consultant le lien suivant :

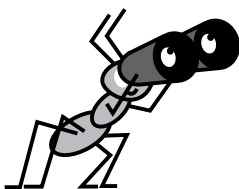
<https://sevl-scfp-2815.com/abonnement/>

Ce lien vous mènera vers l'infolettre de votre syndicat et vous permettra d'obtenir l'information pour la convocation, étant donné que plusieurs d'entre vous sont en télétravail.

Suite en page 2



FONDS GÉNÉRAL



ANNÉE 2021

Rendement brut
du Fonds Général :
18,33 %

Indice de
comparaison :
12,12 %

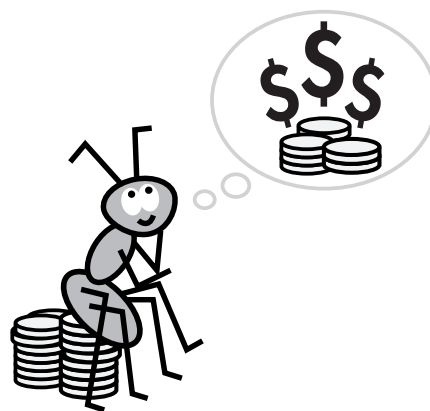
Une année 2021 EXCEPTIONNELLE, du travail en vue pour 2022

N'oubliez pas que nous avons également procédé à un changement de firme d'actuaire-conseil au courant de la dernière année. PBI Conseillers en actuariat ltée se charge maintenant de ce volet. Vous pouvez consulter le site Web ci-dessous pour plus de détails :

rsrvlouest.pbiactuariat.ca

Merci à tous et au plaisir de se retrouver en mai prochain à l'assemblée générale du fonds de retraite.

Guy Gagné
Président comité de retraite



Rendements du Fonds Général

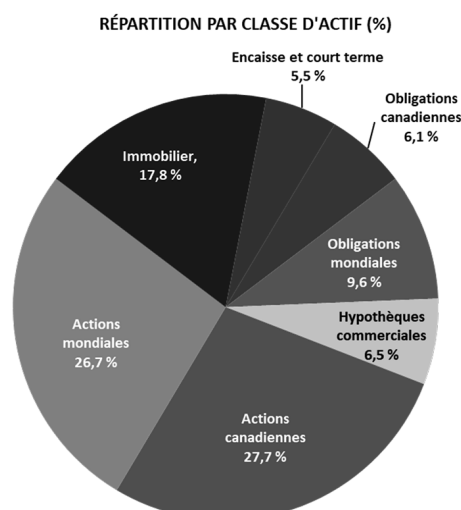
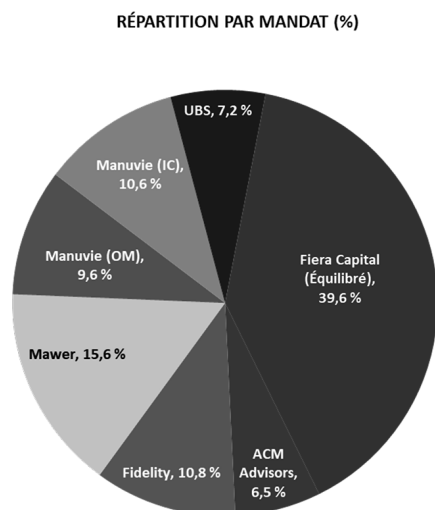
Performance de notre régime

Somme toute, nous pouvons affirmer que le rendement de la caisse en 2021 a été exceptionnel : 18,33 % (avant frais) pour le Fonds Général soit un rendement supérieur de plus de 6 % à notre indice de comparaison. Tous nos gestionnaires ont connu une excellente année tel que le démontre le tableau suivant :

Performance (avant frais) des gestionnaires du Fonds Général au 31 décembre 2021	Année 2021		
	Rend.	Indice	Valeur ajoutée
Obligations mondiales (Manuvie)	0,7 %	-5,3 %	6,0 %
Hypothèques commerciales (ACM)	3,5 %	1,0 %	2,5 %
Actions canadiennes (Fidelity)	22,2 %	25,1 %	-2,9 %
Actions mondiales (Mawer)	22,9 %	20,8 %	2,1 %
Fonds équilibré (Fiera Capital) ¹	21,5 %	14,7 %	6,8 %
Immobilier canadien (Manuvie)	16,5 %	6,0 %	10,5 %
Immobilier mondial (UBS)	17,9 %	6,0 %	11,9 %
Rendement (avant frais) du portefeuille	18,33 %	12,12 %	6,21 %

Note 1 : Le mandat de Letko Brosseau a pris fin le 16 février 2021 (remplacé par Fiera Capital).

Rappelons que le Fonds Général est géré selon une politique de placement diversifiée par classe d'actif et que plusieurs firmes de gestion reconnues ont été engagées par votre Comité de retraite. Voici la répartition par mandat et gestionnaire et par classe d'actif au 31 décembre 2021 :



Mot de PBI Conseillers en actuariat

Contexte économique - Le rebond 2021

L'année 2020 s'était démarquée par l'arrivée de la COVID-19 et une mise sur pause de la croissance économique mondiale : une chute brusque et rapide des marchés boursiers et la mise en place de mesures fiscales et budgétaires importantes par les gouvernements. S'en sont suivis une baisse marquée des taux d'intérêt et un fort rebond boursier au fur et à mesure de la reprise de l'activité économique.

C'est ainsi qu'un fort redressement économique mondial a pris place en 2021. L'économie mondiale a su résister aux vagues subséquentes de COVID-19 grâce à l'augmentation des dépenses des consommateurs, des entreprises et des gouvernements. L'économie canadienne a aussi fortement rebondi pendant le deuxième semestre de 2021. L'assouplissement des mesures sanitaires a stimulé la consommation de services, et le raffermissement de la demande étrangère a fait rebondir les exportations.

Les pressions inflationnistes se sont avérées cependant de plus en plus persistantes, ce qui a incité les banques centrales à accélérer le retrait prévu des mesures de soutien d'urgence. Les pressions sur les prix se sont intensifiées en 2021, car la réouverture de l'économie dans son ensemble et la hausse des prix des biens liée aux perturbations de l'offre ont créé le contexte idéal d'une demande excessive et d'une offre insuffisante.

Le variant Omicron est apparu vers la fin de l'automne 2021 et a entraîné le rétablissement des mesures sanitaires ainsi qu'une prudence accrue chez les ménages. Ces conditions ont ralenti temporairement l'activité économique partout dans le monde. Les effets économiques du variant seront probablement limités au Canada compte tenu du taux élevé de vaccination et de la capacité d'adaptation constante des entreprises et des ménages, mais ceci

n'est pas nécessairement le cas partout dans le monde.

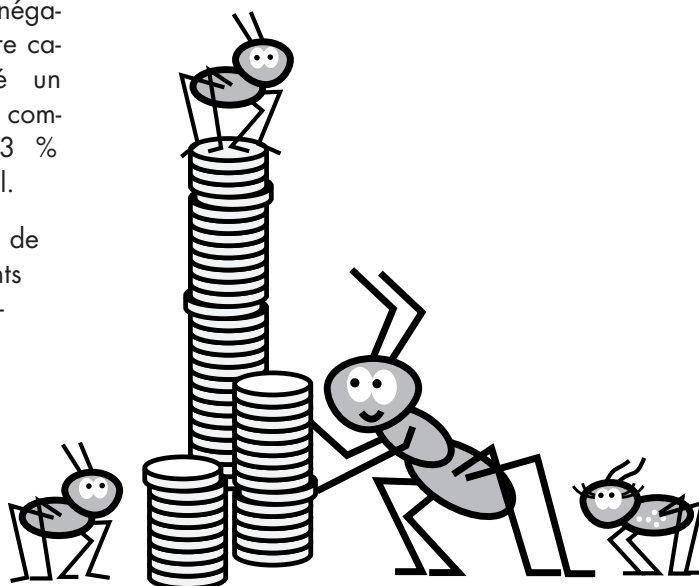
La conjoncture macroéconomique a donc subi des changements importants à l'approche de 2022. De grands défis et questions subsistent sur plusieurs fronts : que ce soit au niveau sanitaire, de l'inflation, du niveau et de la vitesse à laquelle les taux d'intérêt vont augmenter, les risques géopolitiques notamment le présent conflit en Ukraine, l'approche qu'adoptera la Chine et tout cela sans oublier les enjeux associés aux risques climatiques. Tous ces éléments ont donc contribué à un début d'année 2022 chaotique et volatile, les mois de janvier et février présentant des rendements négatifs pour les principales classes d'actifs.

Revue des marchés en 2021

Les marchés boursiers ont tous connu de fortes performances en 2021 (à l'exception des marchés émergents), ainsi l'indice MSCI représentatif des principaux marchés boursiers des pays développés a présenté un rendement annuel de près de 21 % (en \$ canadien) porté par la bourse américaine dont le rendement a presque atteint 28 %. Le marché boursier canadien a présenté l'une des meilleures performances avec un rendement de 25,1 %. Du côté des titres obligataires, la hausse des taux a fait en sorte que les rendements obligataires ont été négatifs (l'indice obligataire canadien a présenté un rendement de -2,5 % comparativement à -5,3 % pour l'indice mondial).

La performance de 2021 des différents marchés s'est clairement reflétée dans celle de nos gestionnaires. La grande variabilité des rendements ob-

servés a cependant justifié l'approche diversifiée préconisée depuis plusieurs années par votre Comité de retraite pour la gestion de votre régime. Les mandats avec Fidelity (actions canadiennes), Mawer (actions mondiales) et Fiera Capital (mandat équilibré) ont contribué à pousser vers le haut le rendement de la caisse. Nos placements en immobilier canadien (Manuvie) et mondial (UBS) ont aussi joué en notre faveur, cette fois-ci avec des rendements annuels exceptionnels de plus de 15 % pour les deux fonds. Finalement, les rendements obligataires ont été beaucoup plus modestes. Le contexte général de hausse des taux a limité le rendement de notre mandat équilibré avec Fiera Capital, de même que celui de notre mandat en obligations mondiales avec Manuvie. En revanche, l'avenue choisie en octobre 2020 avec l'ajout d'un mandat en hypothèques commerciales (ACM) a permis de limiter l'impact à la baisse de la portion revenus fixes du fonds général. Effectivement, les hypothèques commerciales ont la particularité d'être beaucoup moins sensibles aux hausses de taux. Bref, nous continuerons de rester à l'affût de tout changement pouvant améliorer la composition globale de la caisse, la diversification de celle-ci n'ayant jamais été aussi pertinente.



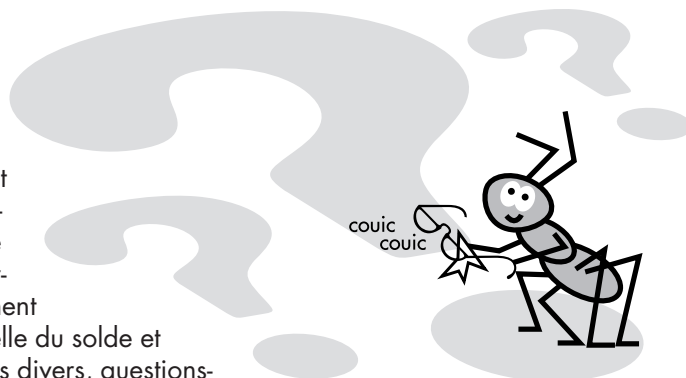


MOT DE L'ADMINISTRATEUR

NOUVEAU



Le comité a engagé un nouvel administrateur et actuaire, PBI Conseillers en actuariat ltée. PBI a le mandat de suivi des comptes de chacun des participants depuis le 1^{er} octobre 2021. Une transition a été effectuée sur trois mois et toutes les transactions de 2021 ont été conciliées. Un nouveau portail dédié spécifiquement au régime est donc à la disposition de tous les participants et l'inscription y est très simple! Tout est en ligne et, au moment de votre choix, vous vous inscrivez et avez accès alors à une foule d'informations générales concernant le fonds de pension, mais également sur le suivi de votre compte personnel retraite (mise à jour mensuelle du solde et suivi des dépôts des cotisations, projections de retraite, formulaires divers, questions-réponses, communications, etc.). Un guide est accessible sur la page d'accueil : rsrvlouest.pbiactuarial.ca.



AUTHENTIFICATION

Nom d'utilisateur

AUTHENTIFIER

Nom d'utilisateur oublié?

Pas de problème! Cliquez ici

Vous n'avez pas de compte?

Vous êtes participant? Cliquez ici.

Vous êtes administrateur? Cliquez ici.

Vous éprouvez des problèmes?

 Guide d'authentification au site

La pandémie a créé un engouement pour la communication en ligne, de façon simple et directe. Il est donc possible sur le portail dédié de consentir au mode électronique et de recevoir des communications, des relevés personnels et des relevés périodiques archivés dans votre bibliothèque virtuelle personnelle. Pratique, sécuritaire, économique, rapide, c'est un mode gagnant pour tous!

La désignation de bénéficiaire en ligne permet notamment de mettre son dossier à jour facilement et d'avoir une tranquillité d'esprit concernant les droits successoraux.

Nous vous invitons à créer votre compte et à profiter de la simplicité de suivi de votre dossier retraite!

Bonne navigation !



Le comité de retraite est très fier du régime et non seulement s'assure de la gouvernance des suivis des divers intervenants mais a aussi comme objectif de toujours mieux servir les participants en s'entourant de professionnels compétents pour ce faire. N'hésitez pas à nous communiquer vos impressions.



COMITÉ DE RETRAITE

Vous pouvez obtenir de l'information sur votre Régime supplémentaire de rentes ou vous procurer les formulaires relatifs au Service de la rémunération et des avantages sociaux, situé au 612, rue St-Jacques, bureau 700.

REPRÉSENTANTS DES EMPLOYÉ(E)S

Guy Gagné, président
514 527-4637, poste 232
guy.gagne@sevl2815.com

Maxime Leblanc, vice-président
438 397-4766
maxime.leblanc@sevl2815.com

Pierre-Nicolas Metthé, vice-président
514 554-4355
pierrenicolas.metthe@sevl2815.com

REPRÉSENTANTS DE L'EMPLOYEUR

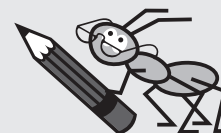
Roxanne Doucet
514 380-6628
roxanne.doucet@videotron.com

Anouk Paquet
514-647-3118
anouk.paquet@videotron.com

Marjolaine Dupuis
marjolaine.dupuis@videotron.com

MEMBRE INDÉPENDANT

Martin Larose
mlarose@scfp.ca



LA CIGALE & LA FOURMI

Une production SEVL 2815

Chargé de projet

Guy Gagné
SEVL-2815

Graphisme

Marcel Huot
Atelier québécois

Révision

Guy Gagné, SEVL-2815
Lysane Huard, PBI